



TURKIYE
YUZYILI

100
TÜRKİYE CUMHURİYETİNİN YÜZÜNCÜ YILI

T.C

GÜLYALI KAYMAKAMLIĞI
TURNASUYU ORTAOKULU MÜDÜRLÜĞÜ



2024-2028 STRATEJİK PLANI

İSTİKLALMARŞI

Korkma, sönmez bu şafaklarda yüzen al sancak;
Sönmeden yurdumun üstünde tüten en son ocak.
O benim milletimin yıldızıdır, parlayacak;
O benimdir, o benim milletimindir ancak.

Çatma, kurban olayım, çehreni ey nazlı hilal!
Kahraman ırkıma bir gül! Ne bu şiddet, bu celal?
Sana olmaz dökülen kanlarımız sonra helal...
Hakkıdır Hakk'a tapan milletimin istiklal!

Ben ezelden beridir hür yaşadım, hür yaşarım.
Hangi çılgın bana zincir vuracakmış? Şaşarım!
Kükremiş sel gibiyim, bendimi çiğner, aşarım.
Yırtarım dağları, enginlere sığmam taşarım.

Garbın afakını sarmışsa çelik zırhlı duvar,
Benim iman dolu göğsüm gibi serhaddim var.
Ulusun, korkma! Nasıl böyle bir imanı boğar,
"Medeniyet!" dediğin tek dişi kalmış canavar?

Arkadaş! Yurduma alçakları uğratma sakın.
Siper et gövdeni, dursun bu hayasızca akın.
Doğacaktır sana va' dettiği günler Hakk'ın...
Kim bilir, belki yarın, belki yarından da yakın.

Bastığın yerleri "toprak!" diyerek geçme, tanı:
Düşün altındaki binlerce kefensiz yatanı.
Sen şehit oğlusun, incitme, yazıktır atanı:
Verme, dünyaları alsan da, bu cennet vatanı.

Kim bu cennet vatanın uğruna olmaz ki feda?
Şüheda fışkıracak toprağı sıksan, şüheda!
Canı, cananı bütün varımı alsın da Huda,
Etmesin tek vatanımdan beni dünyada cüda.

Ruhumun senden, İlahi, şudur ancak emeli:
Değmesin mabedimin göğsüne namahrem eli.
Bu ezanlar ezanlar-ki şahadetleri dinin temeli
Ebedi yurdumun üstünde benim inlemeli.

O zaman vecd ile bin secde eder-varsa-taşım,
Her yerihandan, İlahi, boşanıp kanlı yaşım,
Fışkırır ruh-ı mücerred gibi yerden na'sım;
O zaman yükselerek arşa değer belki başım.

Dalgalar sen de şafaklar gibi ey şanlı hilal!
Olsun artık dökülen kanlarımın hepsi helal!
Ebediyen sana yok, ırkıma yok izmihlal:
Hakkıdır, hür yaşamış bayrağımın hürriyet;
Hakkıdır, Hakk'a tapan, milletimin istiklal!

Mehmet Akif ERSOY

*Öğretmenler;
Yeni Nesil Sizin
Eseriniz Olacaktır.*

H. Öztürk

GENÇLİĞE HİTABE

Ey Türk gençliği! Birinci vazifen, Türk istiklalini, Türk cumhuriyetini, ilelebet, muhafaza ve müdafaa etmektir.

Mevcudiyetinin ve istikbalinin yegane temeli budur. Bu temel, senin, en kıymetli hazinendir. İstikbalde dahi, seni, bu hazineden, mahrum etmek isteyecek, dahili ve harici, bedhahların olacaktır. Bir gün, istiklal ve cumhuriyeti müdafaa mecburiyetine düşersen, vazifeye atılmak için, içinde bulunacağın vaziyetin imkan ve şeraitini düşünmeyeceksin! Bu imkan ve şerait, çok namüsaıt bir mahiyette tezahür edebilir. İstiklal ve cumhuriyetine kastedecek düşmanlar, bütün dünyada emsali görülmemiş bir galibiyetin mümessili olabilirler. Cebren ve hile ile aziz vatanın, bütün kaleleri zapt edilmiş, bütün tersanelerine girilmiş, bütün orduları dağıtılmış ve memleketin her köşesi bilfiil işgal edilmiş olabilir. Bütün bu şeraitten daha elim ve daha vahim olmak üzere, memleketin dahilinde, iktidara sahip olanlar gaffet ve dalalet ve hatta hıyanet içinde bulunabilirler. Hatta bu iktidar sahipleri şahsi menfaatlerini, müstevlerin siyasi emelleriyle tevhit edebilirler. Millet, fakr u zaruret içinde harap ve bitap düşmüş olabilir.

Ey Türk istikbalinin evladı! İşte, bu ahval ve şerait içinde dahi, vazifen; Türk istiklal ve cumhuriyetini kurtarmaktır! Muhtaç olduğun kudret, damarlarındaki asil kanda, mevcuttur!

H. Öztürk

Turnasuyu Ortaokulu Mevcut Durumu: Temel İstatistikler

İli: Ordu		İlçesi: Gülyalı			
Adres:	Turnasuyu Mah.NO:389 Gülyalı/ORDU	Coğrafi Konum (link)*:	https://www.google.com/maps/dir/40.967828,37.9957602/Turnasuyu		
Telefon Numarası:	0 (452) 234 1069	Faks Numarası:			
e- Posta Adresi:	739291@meb.k12.tr	Web sayfası adresi:	http://turnasuyuortaokulu.meb.k12.tr/		
Kurum Kodu:	739291	Öğretim Şekli:	Tam Gün		
Okulun Hizmete Giriş Tarihi : 1945		Toplam Çalışan Sayısı *	12		
Öğrenci Sayısı:	Kız	42	Öğretmen Sayısı	Kadın	6
	Erkek	47		Erkek	5
	Toplam	89		Toplam	11
Derslik Başına Düşen Öğrenci Sayısı		:18	Şube Başına Düşen Öğrenci Sayısı		:18
Öğretmen Başına Düşen Öğrenci Sayısı		:9	Şube Başına 30'dan Fazla Öğrencisi Olan Şube Sayısı		:0
Öğrenci Başına Düşen Toplam Gider Miktarı*			Öğretmenlerin Kurumdaki Ortalama Görev Süresi		9



SUNUŞ



21.Yüzyılda çok hızlı gelişen bilim ve teknolojiyle birlikte kurumların hızlı deęişimine uyum sağlayabilmeleri için yönetim anlayışının da deęişimi kaçınılmaz olmuştur. Hızlı bir gelişme çabası içinde olan ve hızla gelişen Türkiye eğitim yönetimi anlayışı; çağın gereklerine göre deęişmekte ve gelişmektedir. Eğitim kurumları deęişime uyum sağlayabilmek için tedbirler almak ve bunu sağlayabilmek için geleceęi planlamak zorundadır. Bu noktada stratejik planlama çalışmalarının önemi artmaktadır. Stratejik planlarıyla kurumlar tüm paydaşlarıyla birlikte bugünkü durumlarını analiz ederek, kaynaklarını etkili ve verimli kullanıp geleceklerini planlar. Okulumuz, daha iyi bir eğitim seviyesine ulaşmak düşüncesiyle sürekli yenilenmeyi ve kalite kültürünü kendisine ilke edinmeyi amaçlamaktadır. Büyük önder Atatürk'ü örnek alan bizler; Çaęa uyum sağlamış, çağı yönlendiren öğrenciler yetiştirmek için kurulan okulumuz, geleceğimiz teminatı olan öğrencilerimizi daha iyi imkânlarla yetiştirip, düşünce ufku ve yenilikçi ruhu açık Türkiye Cumhuriyeti'nin çıtasını daha yükseklerle taşıyan bireyler olması için öğretmenleri ve idarecileriyle özverili bir şekilde tüm azmimizle çalışmaktayız.

Turnasuyu Ortaokulu Müdürlüğü ülke kaynaklarının en etkin ve verimli kullanılması için stratejik yönetim anlayışıyla; kurum kültürü ve kimliğinin oluşturulmasını sağlarken yönetim ve organizasyon anlamında kendini gerçekleştirirken kaynak kullanımı konusunda ekonomik, verimli, etkin ve etkili olacaktır. Okulumuz, eğitim ve öğretimde bölgesinde saygın bir yer almış olup, bu yönde çalışmalarını tüm kadrosuyla daha da ileriye götürmeye kararlıdır.

2024-2028 Turnasuyu Ortaokulu Müdürlüğü Stratejik Planına katkı sağlayan okulumuz çalışanları ve paydaşları ile okulumuz Stratejik Plan Hazırlama Ekibine ve Stratejik Plan Üst Kuruluna teşekkür ederim.

Şenol SEVİNDİK
Okul Müdürü

İÇİNDEKİLER TABLOSU

<u>1.STRATEJİK PLAN HAZIRLIK SÜRECİ</u>	9
<u>1.1.STRATEJİ GELİŞTİRME KURULU VE STRATEJİK PLAN EKİBİ</u>	9
<u>1.2. PLANLAMA SÜRECİ</u>	10
<u>2.DURUM ANALİZİ</u>	12
<u>2.1.KURUMSAL TARİHCE</u>	13
<u>2.2. UYGULANMAKTA OLAN STRATEJİK PLANIN DEĞERLENDİRİLMESİ</u>	14
<u>2.3. YASAL YÜKÜMLÜLÜKLER VE MEVZUAT ANALİZİ</u>	15
<u>2.4. ÜST POLİTİKA BELGELERİ ANALİZİ</u>	16
<u>2.5. FAALİYET ALANLARI İLE ÜRÜN/HİZMETLERİN BELİRLENMESİ</u>	177
<u>2.6. PAYDAŞ ANALİZİ</u>	19
<u>2.7. OKUL/KURUM İÇİ ANALİZİ</u>	24
<u>2.7.1. TESKİLAT YAPISI</u>	255
<u>2.7.2. İNSAN KAYNAKLARI</u>	27
<u>2.7.3. TEKNOLOJİK DÜZEY</u>	30
<u>2.7.4. MALİ KAYNAKLAR</u>	310
<u>2.7.5. İSTATİSTİKİ VERİ OLUSTURACAK DİĞER VERİLER</u>	333
<u>2.8. CEVRE ANALİZİ (PESTLE)</u>	344
<u>2.9. GZFT (GÜÇLÜ, ZAYIF, FIRSAT, TEHDİT) ANALİZİ</u>	355
<u>3.GELECEĞE BAKIŞ</u>	40
<u>3.MİSYON, VİZYON VE TEMEL DEĞERLER</u>	40
<u>3.1.MİSYONUMUZ</u>	40
<u>3.2.VİZYONUMUZ</u>	40
<u>3.3 TEMEL DEĞERLERİMİZ</u>	41

<u>4.1.AMAC, HEDEF VE PERFORMANS GÖSTERGESİ İLE STRATEJİLERİN BELİRLENMESİ...</u>	42
<u>4.2. MALİYETLENDİRME.....</u>	49
<u>5.İZLEME VE DEĞERLENDİRME</u>	52

1.BÖLÜM
STRATEJİK PLAN
HAZIRLIK
SÜRECİ



BÖLÜM I: GİRİŞ ve PLAN HAZIRLIK SÜRECİ

2024-2028 dönemi stratejik plan hazırlanması süreci Üst Kurul ve Stratejik Plan Ekibinin oluşturulması ile başlamıştır. Ekip tarafından oluşturulan çalışma takvimi kapsamında ilk aşamada durum analizi çalışmaları yapılmış ve durum analizi aşamasında paydaşlarımızın plan sürecine aktif katılımını sağlamak üzere paydaş anketi, toplantı ve görüşmeler yapılmıştır.

Durum analizinin ardından geleceğe yönelim bölümüne geçilerek okulumuzun amaç, hedef, gösterge ve eylemleri belirlenmiştir. Çalışmaları yürüten ekip ve kurul bilgileri altta verilmiştir.

STRATEJİK PLAN ÜST KURULU

Üst Kurul Bilgileri		Ekip Bilgileri	
Adı Soyadı	Unvanı	Adı Soyadı	Unvanı
Şenol SEVİNDİK	Okul Müdürü	İlker YILMAZ	Öğretmen
Mürşide AKTAN	Müdür Yardımcısı	Tuğba Zekiye TIRYAKI	Öğretmen
Mihriban AKÇAY	Öğretmen	Özlem TAŞ	Öğretmen
Sevgi Çilem YAZKAN	Öğretmen	Ümit ŞENER	Öğretmen
Hasan YAVUZ	Öğretmen	Çağatay ERGAN	Öğretmen
Volkan AKTÜRK	Okul Aile Bir.Bşk.		

Stratejilerin Belirlenmesi;

Stratejik planlama ekibi tarafından, tüm iç ve dış paydaşların görüş ve önerileri bilimsel yöntemlerle analiz edilerek planlı bir çalışmayla stratejik plan hazırlanmıştır. Bu çalışmalarda izlenen adımlar;

1. Okulun var oluş nedeni (misyon), ulaşmak istenilen nokta (vizyon) belirlenip okulumuzun tüm paydaşlarının görüşleri ve önerileri alındıktan sonra vizyona ulaşmak için gerekli olan stratejik amaçlar belirlenmiştir. Stratejik amaçlar;

a. Okul içinde ve faaliyetlerimiz kapsamında iyileştirilmesi, korunması veya önlem alınması gereken alanlarla ilgili olan amaçlar,

b. Okul içinde ve faaliyetler kapsamında yapılması düşünülen yenilikler ve atılımlarla ilgili olan stratejik amaçlar,

c. Yasalar kapsamında yapmak zorunda olduğumuz faaliyetlere ilişkin stratejik amaçlar olarak da ele alınmıştır.

2. Stratejik amaçların gerçekleştirilebilmesi için hedefler konulmuştur. Hedefler stratejik amaçla ilgili olarak belirlenmiştir. Hedeflerin spesifik, ölçülebilir, ulaşılabilir, gerçekçi, zamana bağlı, sonuca odaklı, açık ve anlaşılabilir olmasına özen gösterilmiştir.

3. Hedeflere uygun belli bir amaca ve hedefe yönelen, başlı başına bir bütünlük oluşturan, yönetilebilir, maliyetlendirilebilir faaliyetler belirlenmiştir. Her bir faaliyet yazılırken; bu faaliyet “bizi amacımıza ulaştırır mı” sorgulaması yapılmıştır

4. Hedeflerin/faaliyetlerin gerçekleştirilebilmesi için sorumlu ekipler ve zaman belirtilmiştir

5. Faaliyetlerin başarısını ölçmek için performans göstergeleri tanımlanmıştır.

6. Strateji, alt hedefler ve faaliyet/projeler belirlenirken yasalar kapsamında yapmak zorunda olunan faaliyetler, paydaşların önerileri, Çalışanların önerileri, önümüzdeki dönemde beklenen değişiklikler ve GZFT (SWOT) çalışması göz önünde bulundurulmuştur

7. GZFT çalışmasında ortaya çıkan zayıf yanlar iyileştirilmeye, tehditler bertaraf edilmeye; güçlü yanlar ve fırsatlar değerlendirilerek kurumun faaliyetlerinde fark yaratılmaya çalışılmıştır; önümüzdeki dönemlerde beklenen değişikliklere göre de önlemler alınmasına özen gösterilmiştir.

8. Strateji, Hedef ve Faaliyetler kesinleştikten sonra her bir faaliyet için. Maliyetlendirilme yapılmıştır

9. Maliyeti hesaplanan her bir faaliyetler için kullanılacak kaynaklar belirtilmiştir. Maliyeti ve kaynağı hesaplanan her bir faaliyet/projenin toplamları hesaplanarak bütçeler ortaya çıkartılmıştır.

Yukarıdaki çalışmalar gerçekleştirildikten sonra Turnasuyu Ortaokulu'nun 2024-2028 Dönemi Stratejik Plan taslağı son halini almış ve onaya sunulmuştur.

Turnasuyu Ortaokulu

Stratejik Plan Ekibi

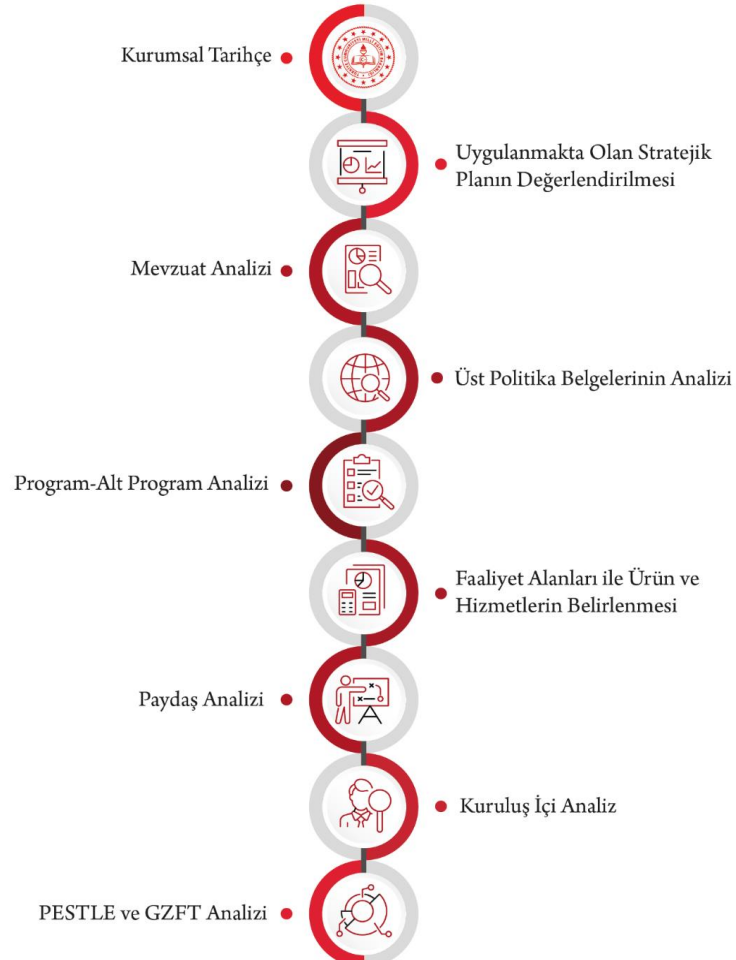
2. BÖLÜM

DURUM ANALİZİ



BÖLÜM II: DURUM ANALİZİ

Turnasuyu Ortaokulu Müdürlüğü'nün geleceğe yönelik amaç, hedef ve stratejiler geliştirebilmesi için geçmişte neleri başardığı, hangi alanlarda hedeflerine ulaştığı ya da ulaşamadığı ve bunların nedenleri; mevcut durumda hangi kaynaklara sahip olduğu; hangi yönlerinin gelişmeye açık olduğu; kontrolü dışındaki olumlu ya da olumsuz gelişmelerin neler olduğunun değerlendirildiği durum analizi bölümünde kurumsal tarihçe, uygulanmakta olan stratejik planın değerlendirilmesi, mevzuat analizi, üst politika belgeleri analizi, faaliyet alanları ile ürün ve hizmetlerin belirlenmesi, paydaş, kuruluş içi, PESTLE ve GZFT analizlerine özet olarak yer verilmiştir.



2.1. Okulun Tarihiçesi

1945 yılına kadar Turnasuyu Köyü'nde okul binası bulunmaması nedeniyle eğitim ve öğretime şu andaki okulun 100m. Kuzeybatısındaki Köksal ailesine ait bir binada üç sınıflı olarak Eğitimden tarafından devam edilmiştir.

Öğrencilerini 1946 yılına kadar üçüncü sınıftan mezun vermiştir.

Tapu Mülkiyeti Köy Tüzel Kişiliğine ait olan köyün ortak arazisinde 9100 metre karelik olan okul yapımı için bağışlanmıştır.

1942 yılında yeni okul inşaatına başlanmış olan bina köy halkı ve devlet işbirliği ile 1946 yılında tamamlanarak üç dersane, bir lojman “bitişik” bir idare odası ve ek olarak tuvalet, depo ile hazır hale getirilmiş eğitim öğretim için hizmete girmiştir.

Okulun ilk açıldığı yıllarda Eğitim ve Öğretime (1,2,3) ve (4,5) birleştirilmiş sınıf olarak devam edilmiştir. Yakın çevrede başka okul olmadığından Meydan (Cumhuriyet Mahallesi), Sıraca Mahallesi ve Turnasuyu Köyünde ikamet edenlere hizmet vermiştir.

1965 yılında köyümüzün Kapıcılı (Yaylacık ve Yukarı Mah.) mahallesinde okul inşaatına başlanmış olup, 1966–1967 Öğretim yılında Eğitim-Öğretime açılarak köyümüzde ikinci okul olarak hizmete başlamıştır.

Mevcut olan okulumuz ihtiyaca cevap vermediğinden sınıflar bölünerek 1977 yılında 5 derslik haline getirilmiştir.

1994 yılında lojman olan bölümün bir odası anasınıfı olarak hizmete açılmıştır.

1994–1995 yılında taşınmalı eğitime başlanması nedeniyle Turnasuyu Köyü Yukarı Mahalle İlkokulu öğrencileri okulumuza taşınmıştır.

Sekiz yıllık kesintisiz zorunlu ilköğretim uygulaması nedeniyle 1997–1998 öğretim yılına kadar ilkokul olan okulun adı ülkenin her yanında olduğu gibi “İlköğretim Okulu” olarak anılmaya başlamıştır. Altıncı sınıfın açılması nedeniyle lojman kısmının bir odası sınıf haline getirilmiştir.

1999–2000 eğitim öğretim yılında sınıfların yetersizliği nedeniyle prefabrik bina yapılarak üç sınıfa hizmet verecek şekilde açılmıştır.

2000 yılında okul bahçesinin uygunluğu göz önüne alınarak şu anda hizmet vermekte olan binanın yapılması için inşaatına başlanmıştır.

Yapımı tamamlanan bina 2001–2002 öğretim yılında 24 derslik, idare binası, anasınıfı, laboratuvar, kütüphane, müzik salonu, kantin ve diğer bölümleriyle 720 öğrenci kapasiteli bir okul olarak hizmete açılmıştır.

Okul sahasında voleybol ve basketbol sahası mevcut olup tören alanı ve ağaçlandırılmış yeşil alan mevcuttur.

2002–2003 öğretim yılında Anadolu Güzel Sanatlar Lisesi okulumuza taşınmış olup okulumuz binasında eğitim-öğretime devam

etmektedir. Böylece okul binamız bir ilköğretim ve bir ortaöğretim olmak üzere iki eğitim kurumuna hizmet vermeye devam

etmektedir. Daha sonra Anadolu Güzel Sanatlar Lisesi Ordu-Merkez Yemişli köyünde ki kendi binasına taşınmıştır. 2012-2013 Eğitim-

Öğretim Yılı itibariyle Bakanlığımız aldığı karar doğrultusunda okulumuz Turnasuyu İlkokulu ve Turnasuyu Ortaokulu olarak isim

değişikliği yapılmıştır. Okulumuzda 1 müdür, 1 müdür yardımcısı, 8 branş öğretmeni, 1 memur ve 2 hizmetli, 2 yardımcı personel ve 1 güvenlik görevlisi görev yapmaktadır. Okulumuzda 91 öğrenci eğitim-öğretim görmektedir

2.2. Uygulanmakta Olan Stratejik Planın Deęerlendirilmesi

Turnasuyu Ortaokulu M¼d¼rl¼ę¼ 2019-2023 Stratejik Planı; stratejik plan hazırlık s¼reci, durum analizi, geleceęe y¼nelim, maliyetlendirme ile izleme ve deęerlendirme olmak ¼zere beş b¼l¼mden oluřturulmuřtur. Bunlardan izleme ve deęerlendirme faaliyetlerine temel teřkil eden stratejik amaç, stratejik hedef, performans g¼stergesi ve stratejilerin yer aldıęı geleceęe y¼nelim b¼l¼m¼ eęitim ve ¼ęretime eriřim, eęitim ve ¼ęretimde kalite ve kurumsal kapasite olmak ¼zere ¼ç tema halinde yapılandırılmıřtır.

2019-2023 Turnasuyu Ortaokulu M¼d¼rl¼ę¼ Stratejik Planı genel olarak bařarılı bir řekilde uygulanmıř, belirlenmiř hedef ve performanslar azami derecede gerçekteřtirilmeye çalıřılmıřtır. Gerçekteřtirilemeyen hedefler, sorun alanları ve geliřime açık alanlar olarak deęerlendirilmekle beraber bunlara 2024-2028 d¼nemi Stratejik Planında yer alan amaç ve hedeflerde yer verilmiřtir. 2024-2028 Stratejik Planı d¼nemi için idarenin g¼çlü y¼nlerinden ve fırsatlarından yararlanarak ¼nceki tecr¼beler rehberlięinde g¼n¼m¼z ve gelecek hedeflerine uygun ve ulařılabilir performans g¼stergelerinin belirlenmesine y¼nelik çalıřmalar yapılmıřtır.

2.3. Mevzuat Analizi

KANUN			
Tarih	Sayı	No	Adı
23/07/1965	12056	657	Devlet Memurları Kanunu
24/10/2003	25269	4982	Bilgi Edinme Hakkı Kanunu
	1738		Milli Eğitim Temel Kanunu
	222		İlköğretim ve Eğitim Kanunu

YÖNETMELİK		
Yayımlandığı Resmi Gazete/Tebliğler Dergisi	Adı	
Tarih	Sayı	
12/10/2013	28793	Milli Eğitim Bakanlığı Personelinin Görevde Yükselme, Unvan Değişikliği ve Yer Değiştirme Suretiyle Atanması Hakkında Yönetmelik
26.07.2014	29072	İlköğretim Kurumları Yönetmeliği

YÖNERGE		
Yayın	Adı	
Tarih	Sayı	
25/10/2013	3087071	Milli Eğitim Bakanlığı Ortaöğretim Kurumlarına Geçiş Yönergesi

2.4. Üst Politika Belgeleri Analizi

Okulumuzun 2024-2028 Stratejik Planı'nın stratejik amaç, hedef, performans göstergeleri ve stratejileri hazırlanırken aşağıdaki belgelerden yararlanılmıştır.

Tablo 2: Üst Politika Belgeleri

Temel Üst Politika Belgeleri	Sektörel ve Tematik Strateji Belgesi
Kalkınma Planları	Diğer Kamu Kurum ve Kuruluşlarının Stratejik Planları
Orta Vadeli Programlar	Ulusal Yapay Zekâ Stratejisi
Orta Vadeli Mali Planlar	Öğretmen Strateji Belgesi
Millî Eğitim Şura Kararları	İklim Değişikliği Eylem Planı
Cumhurbaşkanlığı Yıllık Prog.	Ulusal Deprem Stratejisi ve Eylem Planı
MEB Stratejik Planı	Ulusal Girişimcilik Stratejisi ve Eylem Planı
MEM Stratejik Planı	2023-2028 Türkiye Çocuk Hakları Strateji Belgesi ve Eylem Planı
Millî Eğitim Kalite Çerçevesi	Kadının Güçlenmesi Strateji Belgesi ve Eylem Planı
Avrupa 2020 Stratejisi	Su Verimliliği Strateji Belgesi ve Eylem Planı
	Ulusal Enerji Verimliliği Eylem Planı
Ordu İl Milli Eğitim Müdürlüğü	2019-2023 Stratejik Planı
Gülyalı İlçe Milli Eğitim Müdürlüğü	2019-2023 Stratejik Planı

2.5. Faaliyet Alanları İle Ürün/Hizmetlerin Belirlenmesi

Tablo 3: Faaliyet/Ürün Bilgileri

Faaliyet Alanı	Ürün/Hizmetler
Eğitim-Öğretim Faaliyetleri	Öğrenci İşleri Kayıt-nakil işleri Devam-devamsızlık Sınıf geçme Sınav hizmetleri
Rehberlik Faaliyetleri	Öğrenci rehberliği Veli rehberliği Diğer rehberlik faaliyetleri
Sosyal Faaliyetler	Faaliyet alanlarının tespiti İlgi ve yeteneklere göre yönlendirme Katılımın sağlanması Dış paydaş iş birlikleri Faaliyet takvimi Raporlama
Sportif Faaliyetler	Faaliyet alanlarının tespiti İlgi ve yeteneklere göre yönlendirme Rehberlik

	Yarıřmalar düzenlenmesi ve katılımın saęlanması Dıř paydař iř birlikleri Faaliyet takvimi Raporlama
Kültürel ve Sanatsal Faaliyetler	Faaliyet alanlarının tespiti Katılımın saęlanması Dıř paydař iř birlikleri Faaliyet takvimi Raporlama
İnsan Kaynakları Faaliyetleri	Merkezi/Mahalli hizmet içi kurs/seminerlere katılım Eęitim ierikli toplantılar Kurum ii ve kurum dıřı personel etkinlikleri Dıř paydař iř birlięindeki eęitim faaliyetleri
Okul Aile Birlięi Faaliyetleri	İř birlięi Toplantılar İhtiyaların ve sorun alanlarının belirlenmesi İhtiyaların giderilmesi
Öęrencilere Yönelik Faaliyetler	Okul ii ve okul dıřı faaliyetler Ekiplerin ve kurulların iřleyiři
Ölme Deęerlendirme Faaliyetleri	Öęrenci takip kartları Ortak sınavlar Rehberlik

	Yönlendirme Değerlendirme toplantıları
Öğrenme Ortamlarına Yönelik Faaliyetler	Fiziki koşulların iyileştirilmesi Laboratuvarların amacına uygun işleyişi Derslik başına düşen öğrenci sayıları Öğretmenlerin mesleki gelişimleri
Ders Dışı Faaliyetler	Okul dışı öğrenme ortamları Ders dışı etkinlikler Okul-aile iş birlikleri

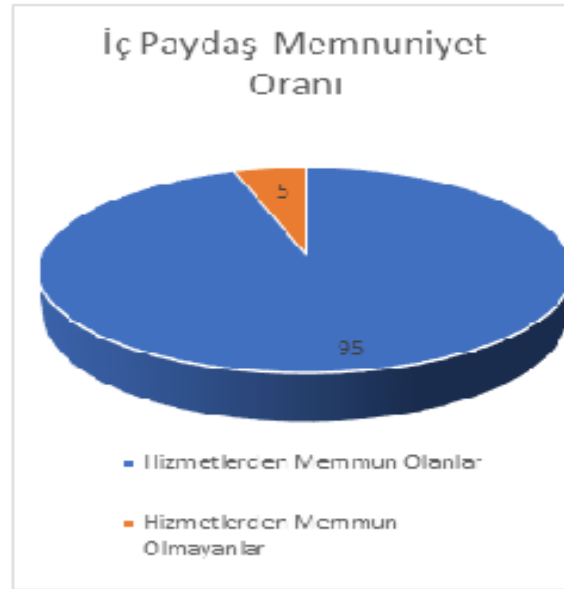
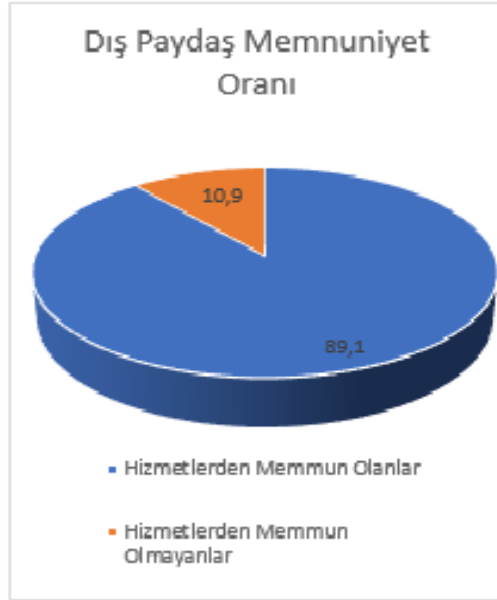
2.6. Paydaş Analizi

Eğitim kurumları, önemli bir öğrenme alanıdır. Bu kurumların; güvenli oluşu, sosyal-sportif-kültürel çalışma alanlarının yeterliliği ve amaca hizmet etmesi, atölyelerinin, kütüphanesinin, konferans salonunun ve diğer etkinlik alanlarının var oluşu gibi fiziki yeterlilikleri sayesinde, öğretmenlerin mesleki gelişimlerinin artacağı; öğrencilerin motivasyon, uyum, akademik başarı ve sosyal insan olabilme beceri süreçlerini etkili kullanabilecekleri düşünülmektedir.

Paydaş analizi sürecinde Millî Eğitim Müdürlüğünün teşkilat yapısı, ilgili mevzuatı, hizmet envanteri ve faaliyet alanları analiz edilerek iç ve dış paydaşlar belirlenmiştir. Etki/önem matrisi kullanılarak paydaşlar önceliklendirilmiş ve nihai paydaş listesi oluşturulmuştur. Bu kapsamda, durum analizi çalışmalarında katılımcılığı sağlamak ve geniş kitlelere ulaşmak üzere iç ve dış paydaşlara yönelik anketler geliştirilmiştir. Anketlere verilen cevapların analiz bulguları raporlaştırılmıştır. İç ve dış paydaş anketlerinden elde edilen bulgulardan; durum analizi

aşamasında GZFT ve PESTLE analizlerinde, geleceğe yönelim aşamasında da sorun alanları, hedef ve stratejiler, riskler, tespitler, ihtiyaçların belirlenmesi sürecinde faydalanılmıştır.

Okulumuzun 2024-2028 yıllarını kapsayan Stratejik Planı'nı oluştururken mevcut durum analizini ortaya koyabilmek adına veli/öğrenci/öğretmenlere yönelik bir anket geliştirilmiş ve uygulanmıştır. Ankete verilen cevapların yüzdeleri ve frekansları bulunarak ortaya çıkan tüm sonuçlar yorumlanmıştır. Elde edilen veriler; GZFT analizinin oluşturulmasına, stratejilerin ve performans göstergelerinin belirlenmesine katkı sunmuştur.



Tablo 4: Paydaş Bilgileri

Paydaş Adı	İç / Dış Paydaş	Önem Derecesi	Etki Derecesi
Ordu İl Milli Eğitim Müdürlüğü	Dış Paydaş	5	5
Gülyalı İlçe Milli Eğitim Müdürlüğü	Dış Paydaş	5	5
Diğer Kurum/Kuruluşlar	Dış Paydaş	5	4
Valilik	Dış Paydaş	5	4
Üniversite	Dış Paydaş	5	4
Güvenlik Güçleri (Emniyet, Jandarma)	Dış Paydaş	5	4
Sivil Toplum Kuruluşları (STK)	Dış Paydaş	4	4
Veliler	Dış Paydaş	5	5
Muhtarlık	Dış Paydaş	5	5
Müdürlüğe Bağlı Diğer Okul/Kurumlar	Dış Paydaş	5	5
Öğrenciler	İç Paydaş	5	5
Kurum Çalışanları	İç Paydaş	5	5
Okul Aile Birliği	İç Paydaş	5	5

Paydaş anketlerine ilişkin ortaya çıkan temel sonuçlara altta yer verilmiştir *

Öğrenci Anketi Sonuçları:

Öğrenci Görüş ve Değerlendirmeleri Anketinde Öğrencilerin Yazılı olarak İfade Ettikleri Okulun	
Olumlu (başarılı)	Olumsuz (başarısız) Yönleri
1-Okulun düzenli olması	1-Çim sahanın olmaması
2-Okulda kantin olması	2- Futbol sahasının bir tane olması
3-Okulu temizleyenlerin olması	3-Koridorlarda gürültü olması
4-Okulda yapılan etkinlikler	4-Akıllı tahtaları istediğimiz gibi tenefüslerde kullanamamak
5- Görüşlerimin dikkate alınması	
6-Okulun güvenli olması	
7-Okul temiz olduğu için hastalıklardan korunması	
8-Okulda çeşitli faaliyetlerin yapılması	
9-Okulun bahçesinde oyunlar olması	
10-Kursların olması	
11-Akıllı tahtaların olması	
12-Projelerin olması	
13-Yarışmaların yapılması	

Öğretmen Anketi Sonuçları:

Öğrenci Görüş ve Değerlendirmeleri Anketinde Öğrencilerin Yazılı olarak İfade Ettikleri Okulun	
Olumlu (başarılı)	Olumsuz (başarısız) Yönleri
1-Kurum kültürünün yerleşmiş olması 2-Okulumuzun yenilik ve gelişimlere açık olması 3-Teknolojik alt yapı 4-Deneyimli insan kaynakları 5-Tercih edilen bir kurum olması 6-Okulumuzda alınana kararların adil, tarafsız, objektif bir şekilde çalışanların katılımıyla alınması 7-Yenilik ve gelişmeleri takip eden bir idare yapısının olması	1-Zaman zaman iletişim yetersizliği 2-Yetersiz rehberlik ve öğrenci tanıma zayıflığı 3-Çalışanlara yönelik sosyal ve kültürel faaliyetlerin azlığı

Veli Anketi Sonuçları:

Öğrenci Görüş ve Değerlendirmeleri Anketinde Öğrencilerin Yazılı olarak İfade Ettikleri Okulun	
Olumlu (başarılı)	Olumsuz (başarısız) Yönleri
1-Okulumuzda yeterli miktarda kültürel ve sanatsal faaliyetler düzenlenmektedir. 2-Öğrencilerimize ilgili konularda gerekli rehberlik hizmeti verilmektedir. 3-İhtiyaç duyduğumda okulumuz çalışanlarıyla rahatlıkla	1-Profesyonel rehberlik hizmeti alamamaktayız. 2-Okul binasında onarım gerektiren alanların olması

görülebilmektedir.

4-Okulumuz ile ilgi durumlar zamanında veli ve öğrencilere duyurulmaktadır.

5-Okulumuza iletilen şikayetler ve istekler dikkate alınmaktadır.

6-Okulumuz öğretmenleri yenilikçi ve farklı yaklaşımlarla ders işlemektedir.

7- Okulumuz veliler tarafından sevilmeaktadır.

8-Okul teknik yönden yeterli araç gereç ve donanıma sahiptir.

9-Okul her zaman temiz ve bakımlıdır

10-Okul binası ve diğer fiziki alanlar yeterlidir.

2.7. Okul/Kurum İçi Analizi

2024-2028 Stratejik Plan Hazırlık Çalışmaları kapsamında analiz çalışmaları odak bir grupta gerçekleştirilmiştir. Bu çalışmadan elde edilen bulgu, sonuç, öneri ve değerlendirmeler aşağıda sunulmuştur.

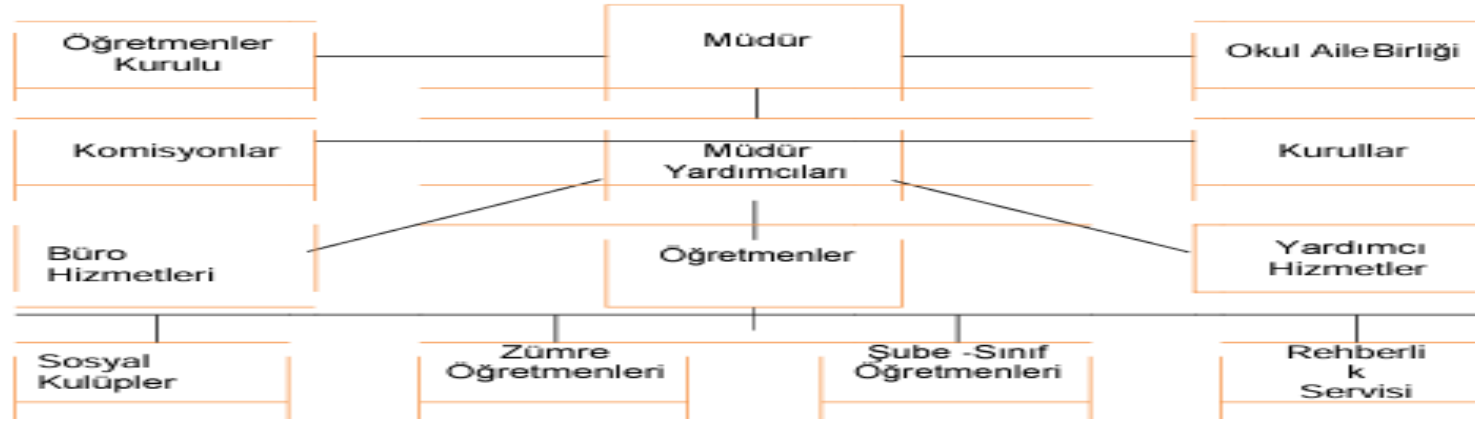
Çalışma sonuçlarına göre geliştirmeye açık alanlar öncelik sırasına göre aşağıda sıralanmıştır;

- 1- Kurum içi iklim
- 2- Çalışanların motivasyonu
- 3- Kurumsal değerler
- 4- Kurum içi iletişim
- 5- Çalışanların güçlendirilmesi ve karar alma süreçlerine etkin katılımları,
- 6- Bilgi paylaşımı ve birimler arası koordinasyon,

Gerçekleştirilen analizlere göre kurumun güçlü olduğu alanlar öncelik sırasına göre:

- 1- Kurum çalışanları arasındaki iş birliği
- 2- Güçlü bir AR-GE alt yapısı
- 3- Öğretmenlerin proje hazırlama süreçlerine katılımları
- 4- Yöneticilerin katılımcılığı desteklemeleri
- 5- Yeni fikirlere ve uygulamalara uyum

2.7.1. Teşkilat Yapısı



Şenol SEVİNDİK

Okul Müdürü

Mürşide AKTAN

Müdür Yardımcısı

Özlem TAŞ

Türkçe Öğretmeni

Ümit ŞENER

Sosyal Bilgiler Öğretmeni

Sevgi Çilem YAZKAN

İngilizce Öğretmeni

Hasan YAVUZ

Fen Bilimleri Öğretmeni

Tuğba Zekiye TİRYAKİ

Matematik Öğretmeni

İlker YILMAZ

Matematik Öğretmeni

Mihriban AKÇAY

Beden Eğitimi Öğretmeni

Çağatay ERGAN

Bilişim Teknolojileri ve Yazılım Öğretmeni

Mevlûde KOÇ

Teknoloji - Tasarım Öğretmeni

Kadir AYDIN

Din Kültürü ve Ahlak Bilgisi Öğretmeni

Gülcan ÇETİN AKMAZ

Öğretmen

Rabia ERDAŞ

v.H.K.İ.

Windows'u Et
Windows'u etkinle

2.7.2. İnsan Kaynakları

Çalışan Bilgileri Tablosu*

Unvan*	Erkek	Kadın	Toplam
Okul Müdürü ve Müdür Yardımcısı	1	1	2
Branş Öğretmeni	5	5	10
Rehber Öğretmen	0	0	0
İdari Personel	0	1	1
Yardımcı Personel	0	0	0
Güvenlik Personeli	0	0	0
Toplam Çalışan Sayıları	6	7	13

Çalışan Bilgileri Tablosu

Unvan	Erkek	Kadın	Toplam
Okul Müdürü ve Müdür Yardımcısı	0	1	1
Branş Öğretmeni	5	6	11
Rehber Öğretmen	0	0	0
İdari Personel	0	1	1

Yardımcı Personel	0	1	1
Güvenlik Personeli	0	0	0
Toplam Çalışan Sayıları	5	9	14

İdari Personelin Hizmet Süresine İlişkin Bilgiler

Hizmet Süreleri	2024 Yılı İtibarıyla	
	Kişi Sayısı	%
1-4 Yıl	1	35
5-6 Yıl	1	35
7-10 Yıl		
10.....Uzeri		

Okul/Kurumda Oluşan Yönetici Sirkülasyonu Oranı

	Yıl İçerisinde Okul/Kurumdan Ayrılan Yönetici Sayısı			Yıl İçerisinde Okul/Kurumda Göreve Başlayan Yönetici Sayısı		
	2021	2022	2023	2021	2022	2023
TOPLAM	0	0	1	0	0	1

Öğretmenlerin Hizmet Süreleri (Yıl İtibarıyla)

Hizmet Süreleri	Branşı	Kadın	Erkek	Hizmet Yılı	Toplam
1-3 Yıl					
4-6 Yıl	Özel Eğ.Öğretmeni	1		4	1
7-10 Yıl	Bilişim Öğretmeni		1	8	3
	Beden Öğretmeni	1		9	
	Din kül. Öğretmeni		1	7	
11-15 Yıl	Matematik Öğretmeni	1		11	2
	Tek. Tas Öğretmeni	1		12	
16-20	Matematik Öğretmeni		1	17	3
	Fen Öğretmeni		1	17	
	İngilizce Öğretmeni	1		16	
20 ve üzeri	Sosyal Öğretmeni		1	24	2
	Türkçe Öğretmeni	1		21	

Kurumda Gerçekleşen Öğretmen Sirkülasyonunun Oranı

	Yıl İçerisinde Kurumdan Ayrılan Öğretmen Sayısı			Yıl İçerisinde Kurumda Göreve Başlayan Öğretmen Sayısı		
	2021	2022	2023	2021	2022	2023
TOPLAM	0	0	0	1	0	2

2.7.3. Teknolojik Düzey

Teknolojik Kaynaklar Tablosu

Akıllı Tahta Sayısı	7	TV Sayısı	1
Masaüstü Bilgisayar Sayısı	2	Yazıcı Sayısı	2
Taşınabilir Bilgisayar Sayısı	5	Fotokopi Makinası Sayısı	2
Projeksiyon Sayısı	5	İnternet Bağlantı Hızı	16

Okul Yerleşkesine İlişkin Bilgiler

Okul Bölümleri *		Özel Alanlar	Var	Yok
Okul Kat Sayısı	2	Çok Amaçlı Salon		X
Derslik Sayısı	6	Çok Amaçlı Saha		X
Derslik Alanları (m2)	56	Kütüphane		X
Kullanılan Derslik Sayısı	6	Fen Laboratuvarı	1	
Şube Sayısı	6	Bilgisayar Laboratuvarı		X
İdari Odaların Alanı (m2)	25	İş Atölyesi		X
Öğretmenler Odası (m2)	30	Beceri Atölyesi	X	
Okul Oturum Alanı (m2)	1700	Pansiyon		X
Okul Bahçesi (Açık Alan)(m2)	7400			
Okul Kapalı Alan (m2)	5100			
Sanatsal, bilimsel ve sportif amaçlı toplam alan (m ²)	1200			
Kantin (m2)	8			
Tuvalet Sayısı	6			

2.7.4. Mali Kaynaklar

Okulumuzun genel bütçe ödenekleri, okul aile birliđi gelirleri ve diđer katkılarda dâhil olmak üzere gelir ve giderlerine ilişkin son üç yıl gerçekleşme bilgileri alttaki tabloda verilmiştir.

Tahmini Bütçe

Kaynaklar	20245	2025	2026	2027	2028
Genel Bütçe	50.000	60000	65000	70000	75000
Okul Aile Birliđi	2500	5000	10000	15000	20000
Özel İdare	0	0	0	0	0
Kira Gelirleri (Kantin)	12000	15000	20000	25000	30000
Döner Sermaye	0	0	0	0	0
Dış Kaynak/Projeler	0	0	0	0	0
TOPLAM	64500	80000	95000	100000	125000

Gelir ve Gider Tablosu

YILLAR	2021		2022		2023	
	GELİR	GİDER	GELİR	GİDER	GELİR	GİDER
HARCAMA KALEMLERİ						
Temizlik	13.928,00	40	25.127,5		46.576,75	1145
Küçük Onarım		6611		8488		26143
Bilgisayar Harcamaları		1400				
Büro Makinaları Harcamaları				7499		4000
Perde		4000				
Sosyal Faaliyetler		439				250
Kırtasiye				5839		1175
TYP		150		300		700
Spor Malz.		1409				4890
Yangın tüpü				2752		
GENEL		14.049,00		24.878,00		38.303,00

Harcama Kalemleri

Harcama Kalemi	Çeşitleri
Personel	Sözleşmeli olarak çalışan personelin (sekreter temizlik, güvenlik) ücret, vergi, sigorta vb. giderleri
Onarım	Okul/kurum binası ve tesisatlarıyla ilgili her türlü küçük onarım; makine, bilgisayar, yazıcı vb. bakım giderleri
Sosyal-sportif faaliyetler	Etkinlikler ile ilgili giderler
Temizlik	Temizlik malzemeleri alımı
İletişim	Telefon, faks, internet, posta, mesaj giderleri

2.7.5. İstatistiki Veri oluşturacak Diğer Veriler

Proje Çalışmaları

- *Turnasuyu Ortaokulu'nda 2021-2022 Eğitim Öğretim yılında 2, 2022-2023 Eğitim Öğretim yılında 2 adet eTwinning projesi yürütülmüştür.
- * 2021-2022 Eğitim Öğretim yılında 4, 2022-2023 Eğitim Öğretim yılında 2 adet ve 2023-2024 Eğitim Öğretim yılında 2 adet Ulusal TEKNOFEST/TEKNO ORDU Projesi kapsamında başvuru yapılmıştır.
- *2021-2022 Eğitim Öğretim yılında 1, 2022-2023 Eğitim Öğretim yılında 1 adet ve 2023-2024 Eğitim Öğretim yılında 1 adet TÜBİTAK 2204 Araştırma Projeleri yarışmasına başvuru yapılmış ve başvuru bölge sergisinde sergilenmeye değer bulunmuştur.
- *2021-2022 Eğitim Öğretim yılında 1, 2022-2023 Eğitim Öğretim yılında 1 adet ve 2023-2024 Eğitim Öğretim yılında 1 adet TÜBİTAK 4006 Araştırma Projeleri yarışmasına başvuru yapılmış ve başvuru bölge sergisinde sergilenmeye değer bulunmuştur.

Sosyal Kültürel Etkinlikler:

- *Her yıl düzenli olarak halka açık olarak sergilenen 'Tiyatro Gösterisi', 'Teknoloji ve Tasarım Sergisi', 'Anneler Günü Etkinliği', 'Yıl Sonu Etkinliği ve Kermes', Gençlik ve Spor İl Müdürlüğü ile ortak çocuk oyunları etkinlikleri, Sinema ve Tiyatro etkinlikleri yapılmaktadır.

Akademik Etkinlikler ve Başarıyı arttırmaya Yönelik Önlemler

- *2021-2022 Eğitim öğretim yılı öğrenme kayıplarının tespit edilmesi için sene başı hazır bulunuşluk sınavı ile öğrenci seviyeleri ve eksik öğrenmeler tespit edilmiştir. Aylık yapılan deneme sınavları ile bu öğrenmelerin tamamlanıp tamamlanmadığı takip edilmektedir. Bu çalışma ile ilgili istatistiki bilgiler okulda muhafaza edilmektedir.
- *8. Sınıflarda 2 ayrı Şubede Türkçe, Matematik, Fen Bilimleri, TC. İnkılap tarihi ve Atatürkçülük, İngilizce Derslerinden DYK Kursu açılmaktadır. Bu çalışma ile ilgili istatistiki bilgiler okulda muhafaza edilmektedir.

Özel Eğitim ve Rehberlik Çalışmaları

*Velilere yönelik rehberlik servisi ve Okul idaresince yapılan 2 bilgilendirme toplantısı,

*Ailelere yönelik bağımlılık eğitimi,

*Öğrencilere yönelik, Sınav Kaygısı, Stres Yönetimi, LGS vb. etki etkinlikler yapılmıştır. Bu çalışma ile ilgili istatistiki bilgiler okulda muhafaza edilmektedir.

Sportif Etkinlikler

*Turnasuyu Ortaokulunda Futsal, Voleybol, Zeka Oyunları ve Masa tenisi, Bilek Güreşi alanında ders dışı eğitim çalışmaları yapılmaktadır. Bu çalışma ile ilgili istatistiki bilgiler okulda muhafaza edilmektedir.

* 2023 yılında Bilek Güreşi il 2. Ve 3.lüğü olmuştur.

2.8. Çevre Analizi (PESTLE)



PESTLE analiziyle İlçe Millî Eğitim Müdürlüğü üzerinde etkili olan veya olabilecek politik, ekonomik, sosyokültürel, teknolojik, yasal ve ekolojik dış etkenlerin tespit edilmesi amaçlanmıştır. Söz konusu etkenlerin tespit edilmesinde PESTLE matrisinden yararlanılmıştır.

Bu matriste PESTLE unsurları içerisinde gerçekleşmesi muhtemel olan hususlar ile bunların gerçekleşmesi durumunda Müdürlüğümüz için oluşturacağı potansiyel “fırsatlar ve tehditler” ortaya konulmuştur. Bu çalışmayla elde edilen bulgulara Tablo 7’de yer verilmiştir. Ayrıca; bu analiz sonucunda ortaya çıkan bulgular “tespit ve ihtiyaçlar” ile stratejilerin geliştirilmesi aşamasında kullanılmıştır.

2.9. GZFT (Güçlü, Zayıf, Fırsat, Tehdit) Analizi



Durum analizi kapsamında kullanılabilen temel yöntemlerden biri GZFT (Güçlü Yönler, Zayıf Yönler, Fırsatlar ve Tehditler) analizidir. GZFT analiziyle Müdürlüğümüzün başarısı üzerinde kilit role sahip faktörler tespit edilmiş ve stratejik kararlara esas teşkil edecek şekilde yorumlanmıştır.

Planlama yaklaşımının katılımcılık esası üzerine kurgulanması sebebiyle durum analizi aşamasında Müdürlüğümüz birimlerinden GZFT (Güçlü Yönler, Zayıf Yönler, Fırsatlar ve Tehditler) Analizi için veri sağlanmıştır.

Bu bağlamda veri toplama aracı geliştirilerek birimlerden, 2019-2023 yılları arasında tamamlanan faaliyetler, eklenecek faaliyet/icraat/projelere karar verilirken mevcut stratejik plan kapsamındaki hedefler ile birimlerce yürütülen makro düzeydeki faaliyet/icraat/projelerin göz önünde bulundurulması istenmiştir.

Müdürlüğümüzce yapılan GZFT Analizinde tespit edilen, Müdürlüğümüzün güçlü ve zayıf yönleri ile Müdürlüğümüz için fırsat ve tehdit olarak görülebilecek unsurlar aşağıda sunulmuştur.

GÜÇLÜ YÖNLER

- Sosyal, sportif ve kültürel etkinliklere yüksek talep olması
- Akademik başarının il ortalaması üzerinde olması
- Yerel ve ulusal projelere katılım oranındaki artış
- Öğrenci başına okunan kitap sayısının yüksek olması
- Okulda devamsızlık oranının düşük olması
- Okula hayırsever desteğinin istenilen düzeyde olması
- Aile-okul iş birliğinin güçlü olması
- Köklü bir kurum kültürüne sahip olunması
- Ekip ruhuyla tüm çalışmaların gerçekleştirilmesi
- Proje tabanlı çalışmaların yürütülmesi
- Yönetici ve öğretmenlerin mesleki yeterliliklerinin üst düzeyde olması
- Yönetici-öğretmen-öğrenci ve veli iletişiminin güçlü olması
- İç ve dış paydaşlarla iş birlikçi faaliyetlerin yüksek düzeyde olması
- Sosyal etkinliklere elverişli mekânların olması
- Fen laboratuvarının var oluşu ve amacına uygun şekilde işleyişi
- Ders içi ve ders dışı etkinliklere katılım oranının yüksek oluşu

- Bakanlığımızda; katılımcı, planlı, gelişimci, şeffaf ve performansa dayalı stratejik yönetim” anlayışına geçme çabaları
- Öğretmen ve yöneticilerin mesleki gelişimlerine yönelik düzenlenen hizmet içi kurs/seminer sayısının yeterli düzeyde olması
- İlimizin manevi ve kültürel zenginliklere sahip olması
- Milli Eğitim Müdürlüğünün projelerden sağladığı fon kaynaklarının yüksek düzeyde olması
- Eğitimde fırsat eşitliğinin sağlanması
- Eğitime ayrılan kaynak miktarının yüksek oluşu
- Doğa ve çevre bilincine sahip vatandaş oranının yüksek olması
- İlimizin kalkınmada öncelikli iller arasında yer alıyor olması
- İlimizde genç nüfusun fazla oluşu
- Yerel medyanın eğitim çalışmalarına destek veriyor olması
- İlimizde havalimanının var olması
- İlimizin coğrafik konumunun çevre illere göre avantajlı bir konumda olması
- İl geneli yüksek lisans ve doktora mezunu birey sayısının yüksek olması

ZAYIF YÖNLER

- İnternetin öğrenciler üzerindeki olumsuz etkileri
- Velilerin eğitim sürecine sürekli müdahale etmeleri
- Okulda disiplin sorunlarının yaşanması
- Taşınmalı eğitimden kaynaklı velilerle yaşanan iletişim sorunları.
- Çevresel faktörlerin öğrenciler üzerindeki olumsuz etkileri
- Yabancı dil seviyesinin istenilen düzeyde olmaması
- Sportif faaliyetler için yeterli düzeyde bir alana sahip olunmaması
- Kitle iletişim araçlarının öğrenciler üzerindeki olumsuz etkileri
- Velilerin eğitime yönelik duyarlılık düzeylerindeki farklılıklar
- Mevzuat değişiklikleri
- Okul çevresi güvenliği
- Toplumsal yapı bozuklukları
- Hayırsever desteklerinin istenilen düzeyde olmaması

Tespitler ve sorun alanları önceki bölümlerde verilen durum analizi aşamalarında öne çıkan, durum analizini özetleyebilecek türde ifadelerden oluşmaktadır. İhtiyaçlar ise bu tespitler ve sorun alanları dikkate alındığında ortaya çıkan ihtiyaçları ve gelişim alanlarını ortaya koymaktadır.

Durum analizinde yer alan her bir bölümde yapılan analizler sonucunda belirlenmiş olan tespitler ve ihtiyaçlardan yola çıkılarak Müdürlüğümüzün stratejik planının mimarisi oluşturulmuştur.

3. BÖLÜM

GELECEĞE BAKIŞ



BÖLÜM III: MİSYON, VİZYON VE TEMEL DEĞERLER

Okul Müdürlüğümüzün Misyon, vizyon, temel ilke ve değerlerinin oluşturulması kapsamında öğretmenlerimiz, öğrencilerimiz, velilerimiz, çalışanlarımız ve diğer paydaşlarımızdan alınan görüşler, sonucunda stratejik plan hazırlama ekibi tarafından oluşturulan Misyon, Vizyon, Temel Değerler; Okulumuz üst kuruluna sunulmuş ve üst kurul tarafından onaylanmıştır.

MİSYONUMUZ *

Eğitimde kalite ve başarıları ile fark yaratan seçkin bir kurum olmaktır.

VİZYONUMUZ *

Evrensel değerleri milli değerlerle kaynaştırmış, araştırmacılık ve üretkenlik temelli, "sevgi, ilgi, bilgi" okulu olmaktır.

TEMEL DEĞERLERİMİZ *

- 1-Önce insan,
- 2-Liyakat,
- 3-Kültürel ve Sanatsal Duyarlılık ile Sportif Beceri
- 4-Karşılıklı güven ve dürüstlük,
- 5- Kültür öğelerine bağlılık,
- 6-Sabırlı, hoşgörülü ve kararlılık,
- 7-Eğitimde süreklilik anlayışı,

- 8-Adaletli performans deęerlendirme,
- 9-Bireysel farkları dikkate almak,
- 10-Kendisiyle ve çevresi ile barışık olmak,
- 11-Yetkinlik, üretkenlik ve girişimcilik ruhuna sahip olmak
- 12- Doęa ve çevreyi koruma bilinci,
- 13-Sürekli gelişim ve iletişim
- 14-Sorumluluk duygusu ve kendine güven bilincini kazandıracak
- 15-Çevreye ve Canlıların Yaşam Hakkına Duyarlılık

4. BÖLÜM

AMAÇ, HEDEF VE PERFORMANS GÖSTERGESİ İLE STRATEJİLERİN BELİRLENMESİ

BÖLÜM IV: AMAÇ, HEDEF VE EYLEMLER

TEMA I: EĞİTİM VE ÖĞRETİME ERİŞİM

Amaç 1		Öğrencilerin eğitim öğretime etkin katılımlarıyla donanımlı olarak bir üst öğrenime geçişi sağlanacaktır.						
Hedef 1.1.		Öğrenme kayıpları önleyici çalışmalar yapılarak azaltılacaktır.						
Performans Göstergeleri	Hedefe Etkisi (%)	Plan Dönemi Başlangıç Değeri	2024	2025	2026	2027	2028	
PG 1.1 Bir eğitim ve öğretim yılında destekleme ve yetiştirme kurslarına kayıt yaptıran 8. Sınıf öğrenci oranı (%)	50	95	35	40	45	50	60	
PG 1.2 Destekleme ve yetiştirme kurslarında yapılan ölçme ve değerlendirme sayısı	25	7	7	8	10	10	12	
PG 1.3 20 gün ve üzeri özürsüz devamsızlık yapan öğrenci oranı (%)	25	0	0	0	0	0	0	
Stratejiler	S1 Öğrencilerin genel derslerdeki kazanım eksiklikleri tespit edilerek destekleme ve yetiştirme kurslarıyla akademik yeterliklerinin artırılması sağlanacaktır. S2 Dijital platformlar aracılığıyla öğrencilerin tamamlayıcı ve destekleyici eğitim almaları sağlanacaktır. S3 DYK' lara yönelik ders içeriklerine katkı sağlayacak etkinlik, okuma vb. aktivitelerin zenginleştirilmesi sağlanacaktır. S4 DYK içerikleri öğrencinin hazır bulunuşluk seviyesi dikkate alınarak hazırlanacaktır. S5 Öğrencilerin devamsızlık nedenleri tespit edilerek devamsızlığa neden olan etmenler giderilecektir.							

Amaç 2		Öğrencilerin eğitim öğretime etkin katılımlarıyla donanımlı olarak bir üst öğrenime geçişi sağlanacaktır.						
Hedef 2.1	Öğrencilerin akademik başarılarıyla birlikte tasarım ve girişimcilik yönlerini artırmaya yönelik bütüncül çalışmalar yürütülecektir							
Performans Göstergeleri	Hedefe Etkisi (%)	Plan Dönemi Başlangıç Değeri	2024	2025	2026	2027	2028	
PG 2.1 Matematik dersi yıl sonu puanı ortalaması	15	75	80	80	85	90	90	
PG 2.2 Türkçe dersi yıl sonu puanı ortalaması	15	60	63	65	70	75	85	
PG 2.3 Fen Bilimleri dersi yıl sonu puanı ortalaması	15	60	60	65	70	75	85	
PG 2.4 Sosyal Bilimler dersi yıl sonu puanı ortalaması	15	70	71	75	80	85	90	
80PG 2.5 Yabancı dil dersi yıl sonu puanı ortalaması	10	60	64	70	75	80	85	
PG 2.6 Öğrenci başına okunan kitap sayısı	10	7	7	8	9	10	11	
PG 2.7 Okulun katılım sağladığı ulusal ve uluslararası proje sayısı	10	4	5	5	6	6	7	
PG 2.8 Bir eğitim ve öğretim yılında yerel, ulusal ve uluslararası proje, yarışma vb. etkinliklere katılan öğrenci oranı (%)	10	40	50	60	70	80	100	
Stratejiler	<p>S1 Öğrencilerin genel derslerdeki kazanım eksiklikleri tespit edilerek destekleme ve yetiştirme kurslarıyla akademik yeterliklerinin artırılması sağlanacaktır.</p> <p>S2 Dijital platformlar aracılığıyla öğrencilerin tamamlayıcı ve destekleyici eğitim almaları sağlanacaktır.</p> <p>S3 DYK' lara yönelik ders içeriklerine katkı sağlayacak etkinlik, okuma vb. aktivitelerin zenginleştirilmesi sağlanacaktır.</p> <p>S4 DYK içerikleri öğrencinin hazır bulunuşluk seviyesi dikkate alınarak hazırlanacaktır.</p> <p>S5 Öğrencilerin devamsızlık nedenleri tespit edilerek devamsızlığa neden olan etmenler giderilecektir ır.</p>							

Amaç 3		Okulun eğitimin temel ilkeleri doğrultusunda niteliğini artırmak amacıyla kurumsal kapasite geliştirilecektir.						
Hedef 3.1.		Okulun ihtiyaçları ve hedefleri doğrultusunda, fiziki mekânların iyileştirilmesi sağlanacaktır.						
Performans Göstergeleri		Hedefe Etkisi (%)	Plan Dönemi Başlangıç Değeri	2024	2025	2026	2027	2028
PG 3.1.1. Okulun iyileştirilen mekân sayısı		35	1	2	2	2	3	3
PG 3.1.2. Okulda kurulan ve iyileştirilmesi yapılan atölye sayısı		35	1	1	1	1	2	2
PG 3.1.3 Düzenlemesi yapılan oyun alanı sayısı		30	2	1	1	2	2	3
Stratejiler	S1 Fiziki mekânların (derslikler, spor salonu, kütüphaneler, atölyeler vb.) iyileştirilmesi için kamu idareleri, belediyeler ve işverenlerle iş birlikleri yapılacaktır.							

Amaç 4		Okulun eğitimin temel ilkeleri doğrultusunda niteliğini artırmak amacıyla kurumsal kapasite geliştirilecektir.						
Hedef 4.1		Eğitim ve öğretimin sağlıklı ve güvenli bir ortamda gerçekleştirilmesi için okul sağlığı ve güvenliği geliştirilecektir.						
Performans Göstergeleri		Hedefe Etkisi (%)	Plan Dönemi Başlangıç Değeri	2024	2025	2026	2027	2028
PG 4.1 Okulda yaşanan kaza sayısı		20	10	6	6	5	5	4
PG 4.2 Bağımlılıkla mücadele ile ilgili konularda eğitim alan öğrenci ve öğretmen sayısı		20	98	100	110	115	120	125
PG 4.3 Akran zorbalığı ve siber zorbalıkla ilgili konularda eğitim alan öğretmen, öğrenci ve veli sayısı		20	98	100	110	120	130	140
PG 4.4 Sağlıklı beslenme ve obezite ile ilgili konularda verilen eğitim alan öğrenci, öğretmen ve veli sayısı		10	100	105	110	120	125	130
PG 4.5 Hijyen ve bulaşıcı hastalıklar ile ilgili konularda verilen eğitim alan öğrenci, öğretmen ve personel sayısı		10	50	100	110	110	120	120
PG 4.6 Sivil savunma eğitimlerine katılan öğrenci ve öğretmen sayısı		10	98	98	100	110	120	125
PG 4.7 Afet ve acil durum tatbikat sayısı		10	2	2	3	3	4	4
Stratejiler	<p>S1 Eğitim ortamları iş sağlığı ve güvenliği yönergesine uygun hâle getirilecektir.</p> <p>S2 Öğrenci, öğretmen ve velilerde farkındalık oluşturmak için bağımlılıkla mücadele, akran zorbalığı, siber zorbalık, sağlıklı beslenme ve obezite, hijyen, bulaşıcı hastalıklar ve gıda güvenliği gibi konularda alan uzmanları ile iş birliğinde eğitimler düzenlenecektir.</p> <p>S3 Doğa, insan ve teknoloji kaynaklı (deprem, sel, heyelan, yangın, çığ ve salgın hastalıklar vd.) afetlere karşı gerekli tedbirlerin alınması için çalışmalar yapılacaktır.</p> <p>S4 Doğa, insan ve teknoloji kaynaklı (deprem, sel, heyelan, yangın, çığ ve salgın hastalıklar vd.) konularında alan uzmanları ile iş birliğinde öğretmen ve öğrencilere farkındalık eğitimleri verilecektir.</p> <p>S5 Okulun afet ve acil durum eylem planının güncel tutulması sağlanacaktır.</p> <p>S6 Afet ve acil durum tatbikatları düzenlenecektir.</p>							

Amaç 5		Eğitim ve öğretimin niteliğinin geliştirilmesi sağlanacaktır.						
Hedef 5.1		Öğrencilerin kültürel, sanatsal, sportif ve toplum hizmeti alanlarında ders dışı etkinliklere katılım oranı artırılabacaktır.						
Performans Göstergeleri		Hedefe Etkisi (%)	Plan Dönemi Başlangıç Değeri	2024	2025	2026	2027	2028
PG 5.1 Okulda bir eğitim ve öğretim döneminde kültürel, sanatsal ve sportif alanlarda en az bir faaliyete katılan öğrenci oranı (%)		20	45	50	55	60	65	70
PG 5.2 Bir eğitim ve öğretim yılında en az iki sosyal sorumluluk ve toplum hizmeti çalışmalarına katılan öğrenci oranı (%)		20	45	50	55	60	65	70
PG 5.3 Bir eğitim ve öğretim yılında yerel, ulusal ve uluslararası proje, yarışma vb. etkinliklere katılan öğrenci oranı (%)		20	3	3	3	4	4	4
PG 5.4 Okulda bir eğitim ve öğretim yılında geleneksel çocuk oyunları alt başlığında en az bir faaliyete katılan öğrenci oranı (%)		20	6	6	6	6	8	8
PG5.5 Okulda bir eğitim ve öğretim yılında geleneksel çocuk oyunlarına yönelik olarak düzenlenen alan/mekan sayısı.		20	1	1	2	2	3	4
Stratejiler	<p>S1 Her bir öğrencinin bir kulüp faaliyetinde aktif olarak yer alması sağlanarak kulüp faaliyetlerinin etkinliği artırılabacaktır.</p> <p>S2 Öğrencilerin seviyelerine uygun olarak toplumsal sorunların çözümüne katkı sağlamak ve farkındalık oluşturmak amacıyla afet ve acil durum, çevre, eğitim, spor, kültür ve turizm, sağlık ve sosyal hizmetler alanlarında toplum hizmeti faaliyetlerine katılımları artırılabacaktır.</p> <p>S3 Okul bünyesinde yarışmalar düzenlenecektir.</p> <p>S4Diğer kurum ve kuruluşlarla iş birliği içerisinde yürütülen bilimsel, sosyal, kültürel, sanatsal ve sportif alanlardaki faaliyetler artırılabacaktır.</p> <p>S5 Okul bahçeleri çocukların geleneksel oyunlarla vakit geçirmelerini sağlayacak ve gelişimlerini destekleyecek şekilde etkin olarak kullanılacaktır</p> <p>S6 Okul bünyesinde etkinlikler düzenlenecektir.</p> <p>S7 Öğrencilerin yerel, ulusal ve uluslararası proje ve yarışmalara katılmaları teşvik edilecektir.</p> <p>S8 E-okul sisteminde bulunan sosyal etkinlik modülünde gerçekleştirilen etkinlikler işlenecektir.</p> <p>S9 Okul bahçeleri geleneksel çocuk oyunlarına yönelik düzenlenecektir.</p> <p>S10 Öğrenci seviyesine ve öğretim programı kazanımlarına uygun olarak geleneksel çocuk oyunları ders içi etkinliklerde kullanılacaktır.</p> <p>S11 Eğitim- öğretim yılı içerisinde okullarda geleneksel çocuk oyunları şenliği yapılacaktır</p>							

Amaç 6		Eğitim ve öğretimin niteliğinin geliştirilmesi sağlanacaktır.						
Hedef 6.1.		Kurum personelinin mesleki gelişimlerinin artırılması sağlanacaktır.						
Performans Göstergeleri		Hedefe Etkisi (%)	Plan Dönemi Başlangıç Değeri	2024	2025	2026	2027	2028
PG 6.1 Yöneticilerin katıldığı toplam hizmet içi kurs/seminer sayısı		20	4	5	5	6	7	8
PG 6.2 Öğretmenlerin katıldığı toplam hizmet içi kurs/seminer sayısı		15	4	5	5	6	7	8
PG 6.3 Eğitim alan yardımcı personel sayısı		10	1	1	1	1	2	2
PG 6.4 Uzaktan hizmet içi eğitime katılan öğretmen sayısı		10	12	12	12	12	12	12
PG 6.5 Ulusal ve uluslararası projelere katılım sağlayan öğretmen sayısı		15	12	12	12	12	12	12
PG 6.7 Yüksek lisans eğitimini sürdüren/ tamamlayan öğretmen ve yönetici sayısı		15	2	2	3	3	4	5
PG 6.8 Doktora eğitimini sürdüren/tamamlayan öğretmen ve yönetici sayısı		15	1	1	2	2	3	4
Stratejiler	<p>S 1. Okul yöneticilerinin ve öğretmenlerin mesleki gelişim ihtiyaçları tespit edilerek bu ihtiyaçları gidermeye yönelik bir mesleki gelişim planı hazırlanacaktır.</p> <p>S 2. Bakanlık, diğer kurum ve kuruluşlarla yapılan iş birlikleri kapsamında yardımcı personelin görev alanı ile ilgili iş başı eğitim almaları sağlanacaktır.</p> <p>S3. Okul öğretmenlerinin alanlarında mesleki gelişimlerini ve öğretmenlik yeterliklerini geliştirmek için mahalli ve merkezi düzeyde eğitim almaları sağlanacaktır.</p> <p>S 4. Okul yöneticilerinin ve öğretmenlerin dijital platformlar aracılığıyla verilen eğitimlere katılmaları teşvik edilecektir.</p> <p>S5. Okul personelinin motivasyon, iş doyumunu ve kurumsal bağlılık düzeylerini artıracak çalışmalar yapılacaktır.PG 3.3.7. Yüksek lisans eğitimini sürdüren/ tamamlayan öğretmen ve yönetici sayısı</p>							

4.2. Maliyetlendirme

Turnasuyu Ortaokulu Müdürlüğü 2024-2028 Stratejik Plan'ının maliyetlendirilmesi sürecindeki temel gaye; stratejik amaç, hedef ve stratejilerin gerektirdiği maliyetlerin ortaya konulması suretiyle politika tercihlerinin ve karar alma sürecinin rasyonelleştirilmesine katkıda bulunmaktır. Bu sayede stratejik plan ile bütçe arasındaki bağlantı güçlendirilecek ve harcamaların önceliklendirilme süreci iyileştirilecektir.

Tablo 19: Maliyetlendirme Tablosu

Amaç-Hedef	2024	2025	2026	2027	2028
Amaç 1	15000	17500	20000	22500	25000
<i>Hedef 1.1.</i>	12500	13500	15500	17500	20000
<i>Hedef 1.2.</i>	2500	4500	4500	5000	5000
Amaç 2	7500	8500	9000	10000	11000
<i>Hedef 2.1.</i>	7500	8500	9000	10000	11000
Amaç 3	85000	95000	105000	115000	125000
<i>Hedef 3.1.</i>	80000	90000	95000	100000	115000
<i>Hedef 3.2.</i>	5000	5000	10000	15000	15000
TOPLAM	107500	121000	134000	147500	161000

5. BÖLÜM

İZLEME VE DEĞERLENDİRME

V. BÖLÜM: İZLEME VE DEĞERLENDİRME

Okulumuz Stratejik Planı izleme ve değerlendirme çalışmalarında 5 yıllık Stratejik Planın izlenmesi ve 1 yıllık gelişim planının izlenmesi olarak ikili bir ayrıma gidilecektir.

Stratejik planın izlenmesinde 6 aylık dönemlerde izleme yapılacak denetim birimleri, il ve ilçe millî eğitim müdürlüğü ve Bakanlık denetim ve kontrollerine hazır halde tutulacaktır.

Yıllık planın uygulanmasında yürütme ekipleri ve eylem sorumlularıyla aylık ilerleme toplantıları yapılacaktır. Toplantıda bir önceki ayda yapılanlar ve bir sonraki ayda yapılacaklar görüşülüp karara bağlanacaktır.

